

Посібник з експлуатації на терморегулятор електронний WiFi ET-40/ET-45



Інструкція

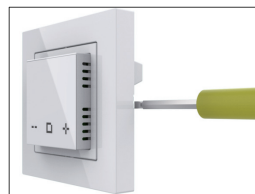
Термостат ET-40/ET-45 – це якісний термостат з мінімалістичним дизайном. Він призначений для точного контролю температури підлоги з максимальним навантаженням 3200 Вт/16 А. Найбільшою особливістю є те, що він сумісний із серіями Schneider Unica New, Legrand Valena та багатьма рамками з внутрішнім розміром 56*56 мм, такими як Schneider Merten M-Elegance.

Технічні параметри

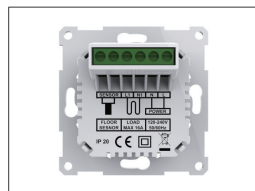
Напруга живлення: 120 ~ 240 В змінного струму, 50/60 Гц
 Максимальне навантаження: 16 А (резистивне навантаження)
 Специфікація проводки: $\leq 2,5 \text{ mm}^2$
 Резервна потужність: <1 Вт
 Клас IP: IP21

Встановлення

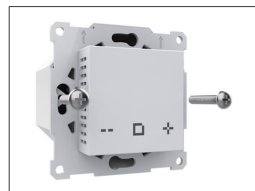
Крок 1: Використовуйте викрутку з плоским лезом, щоб відокремити рамку та адаптер від термостата, як показано на малюнку.



Крок 2: Підключіть відповідну схему, як показано на малюнку.

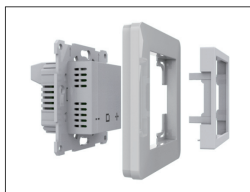


Крок 3: Використовуйте монтажні гвинти, щоб закріпити термостат у монтажній коробці.



Крок 4: Встановіть рамку та адаптер у термостат, як показано на малюнку нижче.

Якщо ви використовуєте рамку з внутрішнім розміром 56*56 мм, таку як Schneider Merten M-Elegance, встановіть рамку та адаптер у термостат, як показано на малюнку нижче.



У разі використання рамки серії Schneider Unica New встановіть рамку, як показано на малюнку нижче.



При використанні рамки серії Legrand Valena встановіть рамку та адаптер у термостат, як показано на малюнку нижче.



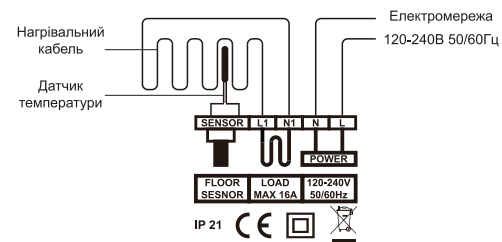
Інструкція з підключення

L/N: Підключення кабелю живлення.

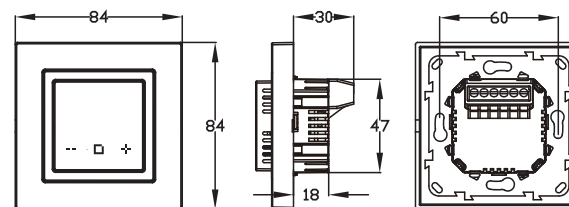
L1 / N1: Підключення кабелю нагрівання.

Sensor: Підключення датчика температури підлоги.

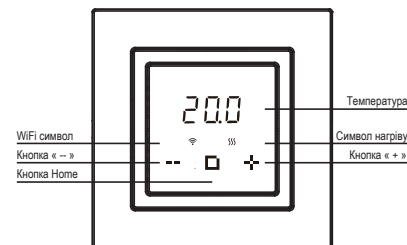
Пропозиція: Максимальне навантаження не більше 90% від 16А для збільшення терміну служби.



Розмір (мм)



Символи термостату



Wi-Fi з'єднання

Крок 1: Відскануйте QR-код або завантажте Warmme з магазину застосунків / браузера Google.

Крок 2: Зареєструйтесь та увійдіть до програми, використовуючи номер мобільного телефону / адресу електронної пошти.

Увага: прочитайте та натисніть «Прийняти»: «Політику конфіденційності та Угоду про надання послуг» перед реєстрацією.

Крок 3: Натисніть «Додати пристрій» або «+» у верхньому правому куті, щоб додати пристрій.

Крок 4: Натисніть «WiFi-термостат».

Крок 5: Якщо символ Wi-Fi швидко блимає, натисніть «Натисніть, щоб підключитися».

Крок 6: Введіть пароль Wi-Fi та натисніть «Підтвердити».

Крок 7: Якщо пристрій доданий успішно, можна змінити ім'я пристрою та вказати регіон. Потім натисніть «Готово».

Увага: у разі невдачі підтвердіть, що Wi-Fi - версія 2.4G, і перевірте сигнали Wi-Fi, потім використовуйте «AP mode» у правому верхньому куті для повторного підключення.

Крок 8: Ви можете перевірити фактичну температуру, встановлену температуру і т.д. на екрані управління.

Примітки: Якщо Wi-Fi нестабільний, термостат може бути відключений від Wi-Fi. У цьому випадку натисніть одночасно кнопки «+» і «--» протягом трьох секунд, щоб символ Wi-Fi швидко блимав та повторно підключився до Інтернету.



Функціонал та робота

1. Вкл. / Вимк.

Цей термостат може включатися та вимикатися.

Метод налаштування:

А. Включити

Після пробудження термостата натисніть і утримуйте кнопку «Home» (Додому) протягом 3 секунд, щоб включити.

В. Вимкнути

Після пробудження термостата, коли нижче відображається температура підлоги, натисніть і утримуйте кнопку «Home» (Додому) протягом 3 секунд, щоб вимкнути.

Коли функцію захисту від замерзання увімкнено, термостат підтримуватиме температуру підлоги на рівні 5 °C у стані відключення.

2. Вибір режиму

Цей термостат забезпечує три режими роботи:

Режим АВТО: термостат використовує тиждень в якості циклу і автоматично змінює встановлену температуру для роботи з параметром редагування, встановленим у застосунку.

Нод Режим УТРИМАННЯ: термостат продовжує працювати при заданій температурі.

Нод Режим ВИХІДНИЙ: термостат працює безперервно протягом кількох днів при заданій температурі та повертається в автоматичний режим через задану кількість днів у відпустці.

Метод налаштування:

Після пробудження термостата натисніть кнопку «Home», і поточний режим роботи почне блимати.

Натисніть «+» або «--», щоб вибрати новий режим.

Коли обрано режим АВТО, натисніть кнопку «Home», щоб повернутися до температури підлоги.

Коли обрано режим УТРИМАННЯ, натисніть кнопку «Home», щоб температура не блимала, натисніть кнопку «+» або «--», щоб встановити температуру, і натисніть кнопку «Home», щоб повернутися до відображення поточної температури підлоги.

Коли обрано режим ВИХІДНИЙ, натисніть кнопку «Home», і дні вихідних днів (наприклад, 00д) почнуть блимати, натисніть кнопку «+» або «--», щоб задати кількість днів, натисніть кнопку «Home», блимає температура вихідного дня, натисніть кнопку «+» або «--» щоб встановити температуру, та натисніть кнопку «Home», щоб повернутися до відображення поточної температури підлоги.

3. Встановлення температури

Після того, як користувач встановить температуру, термостат підтримує температуру підлоги на заданому рівні. Після вимкнення, знову увімкніть, вихідна задана температура буде збережена. Діапазон налаштування цього термостату: 5-40 °C.

Метод налаштування:

Після пробудження термостата натисніть кнопку «+/--», щоб змінити задану температуру.

Після налаштування зачекайте 5 секунд, після чого термостат повернеться до відображення поточної температури підлоги.

4. Блокування

Якщо після того, як користувач встановить температуру, він не хоче аби діти чи люди похилого віку випадково не використали термостат, він може встановити блокування для термостата. Після вимкнення живлення знову увімкніть, блокування клавіатури все ще існує і продовжує функціонувати.

Метод налаштування:

Після пробудження термостата натисніть і утримуйте кнопку «--» протягом 3 секунд, на екрані блимає LoC, тобто налаштування пройшло успішно.

Після пробудження термостата натисніть і утримуйте кнопку «--» протягом 3 секунд, екран відобразить температуру підлоги, і блокування клавіш буде скасовано.

5. Розширені налаштування

Щоб відповідати більшій кількості застосувань, цей термостат має низку спеціальних функцій. Деякі функції вбудовані в термостат, а деякі функції вбудовані в застосунок.

Список функцій виглядає так:

№.	Назва	За замовчуванням	Діапазон
01	Захист від замерзання	ВИМК	ВКЛ/ВИМК
02	Тип датчика	0	0: 3950 10K <p>1: 3700 10K</p> <p>2: 3600 12K</p> <p>3: 3380 10K</p>
03	Яскравість у режимі очікування	1	0/1/2/3/4/5/6/7/8
04	Скидання налаштувань	НІ	НІ/ТАК

Пояснення функцій:

А. Функція захисту від заморожування

Ця функція підходить для зими та холодної пори року. Коли користувач забуває увімкнути термостат, він може уникнути заморожування через низьку температуру в приміщенні. Після ввімкнення цієї функції температура підлоги підтримується на рівні 5 °C при вимкненому термостаті.

Метод налаштування:

a. Після пробудження термостата натисніть та утримуйте кнопки «Home» та «+» одночасно протягом 3 секунд, і на екрані відобразиться 01.

b. Натисніть кнопку «Home», щоб увійти у налаштування.

d. Натисніть кнопку «--» або «+», щоб вибрати ВКЛ або ВИМК.

e. Натисніть кнопку «Home» для підтвердження, і на екрані з'явиться 02.

Примітка:

Після налаштування зачекайте 10 секунд, щоб вийти з меню налаштувань.

В. Тип датчика

Ця функція використовується для заміни старого регулятора температури. Коли параметри старого датчика температури підлоги аналогічні параметрам певної моделі, наведеним у таблиці нижче, не потрібно замінювати датчик температури підлоги. Просто виберіть тут відповідну модель датчика температури підлоги.

Темпера-тура	Значення опору датчика (Ω)			
	0: 3950	1: 3700	2: 3600	3: 3380
0°С	32800	30286	34423	26050
10°С	19733	19055	22217	17630
20°С	12419	12320	14660	12040
30°С	7905	8165	9869	8331

Метод налаштування:

a. Після пробудження термостата натисніть та утримуйте кнопки «Home» та «+» одночасно протягом 3 секунд, і на екрані відобразиться 01.

b. Натисніть кнопку «--» або «+», щоб вибрати 02.

c. Натисніть кнопку «Home», щоб увійти у налаштування.

d. Натисніть кнопку «--» або «+», щоб вибрати тип датчика.

e. Натисніть кнопку «Home» для підтвердження, і на екрані з'явиться 03.

Примітка:

Після налаштування зачекайте 10 секунд, щоб вийти з меню налаштувань.

С. Яскравість у режимі очікування

Щоб задовольнити вимоги до яскравості в різних сферах застосування, цей термостат має функцію регулювання яскравості в режимі очікування. Якщо термостат встановлений у спальні, щоб яскравість, створювана термостатом у нічний час, не впливала на сон, яскравість можна налаштувати на 0 (повністю вимкнено) або 1 (мінімальна яскравість).

Метод налаштування:

a. Після пробудження термостата натисніть та утримуйте кнопки «Home» та «+» одночасно протягом 3 секунд, і на екрані відобразиться 01.

b. Натисніть кнопку «--» або «+», щоб вибрати 03.

c. Натисніть кнопку «Home», щоб увійти у налаштування.

d. Натисніть кнопку «--» або «+», щоб вибрати яскравість.

e. Натисніть кнопку «Home» для підтвердження, і на екрані з'явиться 04.

Примітка:

Після налаштування зачекайте 10 секунд, щоб вийти з меню налаштувань.

D. Скидання налаштувань

Ця функція відновлює параметри заданої температури та додаткових налаштувань до заводських параметрів за замовчуванням.

Метод налаштування:

a. Після пробудження термостата натисніть та утримуйте кнопки «Home» та «+» одночасно протягом 3 секунд, і на екрані відобразиться 01.

b. Натисніть кнопку «--» або «+», щоб вибрати 04.

c. Натисніть кнопку «Home», щоб увійти у налаштування.

d. Натисніть кнопку «--» або «+», щоб вибрати скидання або ні.

e. Натисніть кнопку «Home» для підтвердження, і екран відобразить температуру підлоги.

Список додаткових функцій виглядає так:

Но.	Функція	За замовчуванням	Діапазон	
1*	Вибір датчика	За замовчуванням	Датчик кімната <p>Датчик підлоги</p> <p>Обидва датчики</p>	
2*	Калібрування кімнатної температури	0.0°С	-5.0 ~ 5.0°С	
3	Калібрування температури підлоги	0.0°С	-5.0 ~ 5.0°С	
4	Температурний допуск	1.0°С	0.5/1.0/2.0/3.0°С	
5	°C/°F	°С	°C/°F	
6*	Межа температури підлоги	30.0°С	20.0 ~ 50.0°С	
7	Адаптивна функція	ВИМК	ВКЛ/ВИМК	
8	Розклад	5+1+1	7/5+1+1	
9	Налаштування програми			
10	Споживання енергії	Оцінка живлення	0W	0~4500W
		Споживання енергії	-	-
11	Скидання налаштувань	-	-	-

* ET-40/ET-45 не має датчика повітря, функція ET-40/ET-45 недійсна.

Пояснення функцій:

А. Вибір датчика

00 Кімнатний датчик:

керується кімнатним датчиком. (Недоступний)

01 Датчик температури підлоги:

керується датчиком температури підлоги.

02 Обидва датчики: керуються кімнатним датчиком з обмеженням температури підлоги. (Недоступний)

В. Калібрування кімнатної температури

Відкалібруйте температуру, що визначається кімнатним датчиком. (Недоступний)

С. Калібрування температури підлоги

Відкалібруйте температуру, що вимірюється датчиком підлоги.

D. Температурний допуск

Допустиме відхилення температури становить 1 °C. Термостат починає працювати, коли фактична температура на 1 °C нижче заданої, і припиняє роботу, коли фактична температура на 1 °C вище заданої.

E. °C/°F

Можна обирати ° C та ° F.

F. Межа температури підлоги

Якщо ви оберете обидва датчики, необхідно встановити межу температури підлоги для захисту підлоги. (Недоступний)

G. Адаптивна функція

Після кількох днів встановлення та користування, адаптивна функція гарантує, що необхідна температура вже буде досягнута, коли почнеться наступна подія.

Н. Розклад

Виберіть щотижневий розклад для редагування. Є 2 варіанти:
7: щодня з понеділка по неділю можна встановити індивідуально.

5+1+1: 5 днів з понеділка по п'ятницю мають однакові події, сб і нд можна налаштувати індивідуально.

I. Налаштування програми

Параметри тижневої програми можна встановлювати та змінювати у режимі програмування. Якщо вибрати автоматичний режим. Термостат працює у режимі тижневої програми.

Параметри за замовчуванням

День	ВСТАВАТИ	ВИХОДИТИ	ДОДОМУ	СПАТИ
Пн - Пт	07:00 22.0°С	08:30 19.0°С	17:00 22.0°С	22:00 19.0°С
Сб / Нд	08:00 22.0°С	08:30 22.0°С	17:00 22.0°С	22:00 19.0°С

J. Споживання енергії

Ця опція дозволяє вводити різні дані, що використовуються для розрахунку енергоспоживання. Потім використовуйте цю інформацію для розрахунку споживання електроенергії.

К. Заводські настройки

Усі параметри відновлюються до значень за замовчуванням.

Вирішення проблем

Примітка: При виникненні сигналу несправності зверніться до професійних технічних спеціалістів для ремонту або заміни.

E2: Сигналізація несправності датчика температури підлоги.